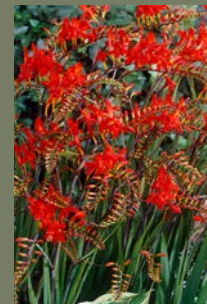




MASSIMO SEMOLA
Architetto paesaggista piemontese, progetta giardini pubblici e privati con soluzioni sempre nuove e originali, in armonia con il paesaggio e le esigenze dei proprietari.



Crocsmia 'Lucifer'. È una bulbosa che in estate regala una fioritura rosso fuoco. I bulbi vanno piantati a inizio primavera. Raggiunge un'altezza massima tra i 90 e i 100 cm. Cinque bulbi costano 5 €. • **DOVE SI TROVA:** Florianabulbose, tel. 06 9447769, www.florianabulbose.com



Rosa 'Xian Zhang'. Rosa arbustiva rifuoriante e profumata dedicata alla direttrice emerita dell'orchestra sinfonica Giuseppe Verdi di Milano. Un esemplare in vaso del diametro di 18 cm costa 14,90 €. • **DOVE SI TROVA:** Rose Barni, Pistoia, tel. 0573 380464, www.rosebarni.it



«Il nostro giardino un tempo era un orto. È un rettangolo largo 5 m e lungo 18, esposto a sud. Vorrei inserire degli alberi, in modo da creare

un po' d'ombra per l'estate. Vorrei anche sistemare il prato, che è sempre malconcio perché manca un impianto di irrigazione. Ci sono anche un impianto di fitodepurazione, un mini orto e tanti antiestetici pozzetti. Un canniccio ci separa dalla siepe di pittosporo del vicino. Abbiamo piantato tanto in questi anni, ma forse disordinatamente. Potete aiutarci a fare un restyling?».

ELISABETTA DUE, CALCI (PI)

La staccionata allegra

In quattro colori, sagomata a forma di onda come il vialetto, è l'elemento protagonista di questo giardino stretto e lungo

Gentile Elisabetta, l'attenzione che gli dedicate è innegabile, ma il vostro giardino manca ancora un po' di quell'ordine che può renderlo più armonico e meglio organizzato. La forma di rettangolo allungato può essere valorizzata accentuando la visuale verso il fondo. L'impostazione che vi propongo ha quindi proprio questa finalità. Innanzitutto eliminerei il prato, che su superfici piccole non ha ragione d'essere, e attraverso una forma fortemente grafica enfatizzerei la separazione tra le parti su cui camminare e quelle con

la vegetazione. Al percorso in ghiaia darei una forma a onda. Come alberi, inserirei due piante da frutto: la posizione dei tronchi dovrebbe essere il più possibile centrale, in modo da evitare che le chiome invadano le proprietà confinanti. La siepe di pittosporo del vicino la considero provvidenziale, crea cioè lo schermo adatto per entrambe le parti. Per contenerla avete utilizzato un canniccio. Io lo sostituirei con assi di legno colorate, in modo da dare un aspetto meglio definito a questa separazione e più personalità al giardino.

* Due alberi da frutto danno verticalità allo spazio e lo ombreggiano nei mesi estivi

- | | |
|-----------------------------------|---|
| 1. Melo | 5. Rosa 'Xian Zhang'. |
| 2. Susino. | 6. <i>Hemerocallis</i> 'Stella de Oro'. |
| 3. Melograno esistente. | 7. <i>Crocsmia</i> 'Lucifer'. |
| 4. Siepe di pittosporo esistente. | 8. Elicriso. |
| | 9. Arbusti esistenti. |



Fioriture in rosso

Il Codice Civile, libro II - Delle proprietà, all'art. 892 prescrive che le distanze dal confine per alberi che non siano di alto fusto deve essere di un metro e mezzo. All'art. 896, inoltre, si dice che il vicino può costringerci a tagliare rami e radici di alberi che si protendono sulla sua proprietà. A definire le distanze a cui siepi e alberi devono essere piantati rispetto ai confini con proprietà vicine sono anche i regolamenti comunali. Considerato che il suo giardino è largo 5 metri, ne risulta che lo spazio è sufficiente per mettere a dimora due alberi. Consiglio un melo e un susino: sono di piccola taglia e ricordano l'orto che un tempo occupava il vostro giardino. Sul lato sinistro del vialetto, mantenendo le piante esistenti, proporrei una composizione sui toni del rosso e dell'argento, con crocsmia, elicriso e cineraria. Sul lato destro, attorno all'orto, emerocallidi e rose arbustive.

Il motivo dell'onda

Con la nuova recinzione si potrebbe riproporre il motivo dell'onda, disegnato dal vialetto in ghiaia. Al posto del canniccio userei assi di legno, anche di recupero, alte tra i 70 e i 120 cm e di larghezze diverse, dipinte nelle tonalità del blu, giallo, bianco e verde e poi decapate. Sagomate a curva nella parte superiore e leggermente staccate da terra, in modo da evitare che le estremità marciscano con l'umidità, le assi sono avvitate a travetti di collegamento. Tra una e l'altra, per alleggerire la composizione, si può lasciare uno spazio di pochi centimetri, affinché possa piacevolmente inserirsi a tratti qualche foglia del pittosporo.

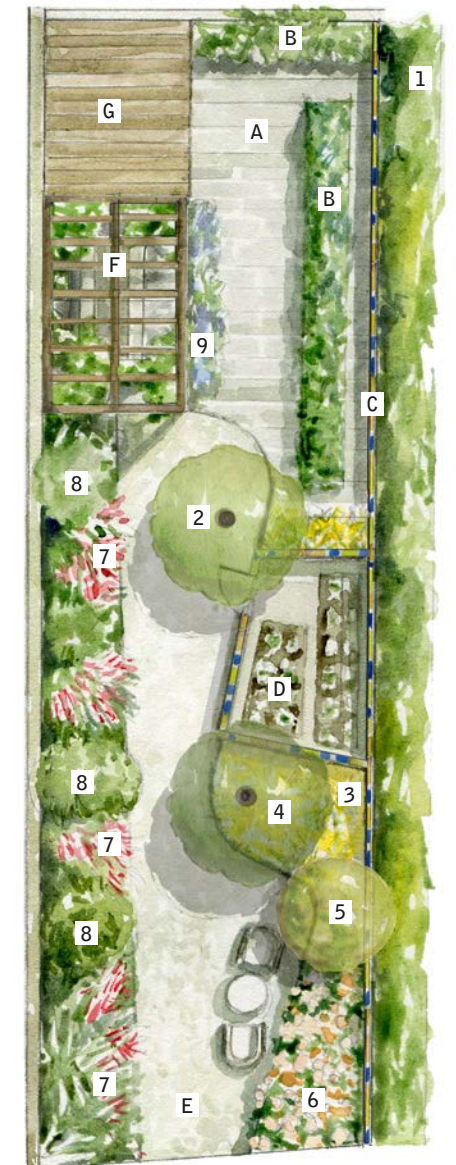
Nascondere i pozzetti

I pozzetti disseminati in giardino, soprattutto se non hanno una disposizione ordinata, rappresentano

1. Siepe di pittosporo del vicino esistente.
2. Melo (*Malus domestica*).
3. *Hemerocallis* 'Stella de Oro'.
4. Susino (*Prunus domestica*).
5. Melograno esistente.
6. Rosa 'Xian Zhang'.
7. Bordura di crocsmia 'Lucifer' ed elicriso (*Helichrysum italicum*).
8. Arbusti esistenti.

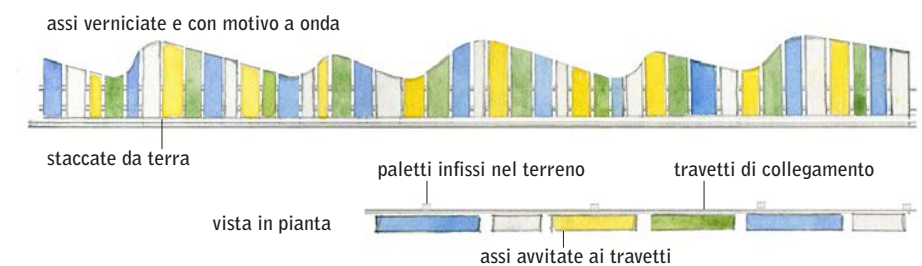
9. Ramicanti esistenti.
- A. Lastre in pietra serena posate a secco.
- B. Zona fitodepurazione esistente.
- C. Recinzione in doghe di legno colorate.
- D. Orto esistente.
- E. Ghiaia delimitata da profilo in ferro a raso.
- F. Pergolato esistente.
- G. Ricovero attrezzi esistente.

sempre un motivo di disturbo estetico. E nel suo giardino, effettivamente, abbondano. Quelli che cadono nell'area del vialetto potrebbero essere sostituiti con altri dotati di chiusino con telaio in acciaio a coperchio rovesciato, da riempire con la ghiaia. Li si trova facilmente in commercio nei centri di forniture edili. I pozzetti nella zona della fitodepurazione potrebbero invece essere completamente nascosti sovrapponendo una pavimentazione in lastre rettangolari di pietra serena posate a secco, arrivando ad accostarsi al ricovero attrezzi e al pergolato. In questo modo scomparirebbero del tutto.



©RIPRODUZIONE RISERVATA

L'insolito recinto in assi colorate



Volete un progetto di massima del vostro giardino? Mandateci fotografie e piantina, scrivendo a:

Gardenia

gardenia@cairoeditore.it