



MASSIMO SEMOLA
Architetto paesaggista piemontese, progetta giardini pubblici e privati con soluzioni sempre nuove e originali, in armonia con il paesaggio e le esigenze dei proprietari.



Muhlenbergia capillaris. Graminacea che a fine estate, in fiore, diventa una nuvola rosa. Alta 90-100 cm, vuole il pieno sole. Una pianta in vaso di 16 cm costa 8 €.
• DOVE SI TROVA: La Rosa del Borghetto, Perugia, cell. 347 7868934, www.larosadelborghetto.it



Nepeta x faassenii. Erbaacea perenne semisempreverde, forma cuscini alti 30-40 cm. Ha foglie aromatiche e in estate si veste di infiorescenze erette violacee. Una pianta in vaso del diametro di 12 cm costa 4 €.
• DOVE SI TROVA: Vivai Priola, Treviso, tel. 0422 304096, www.vivaiPriola.it



«Abbiamo una casa nella campagna a nord di Padova, circondata da campi di nostra proprietà che un giorno ci piacerebbe trasformare in un bosco. Su un lato della casa vorremmo creare un giardino nello stile del grande paesaggista olandese Piet Oudolf, e cioè dall'aspetto il più possibile naturale, capace di integrarsi con il paesaggio. Potete aiutarci a progettarlo?»

GIULIA DE MONTE, PADOVA

Deck rotondo tra i fiori

In legno, questo piccolo spazio ospita due sedute dalle quali ammirare una doppia bordura di perenni e graminacee

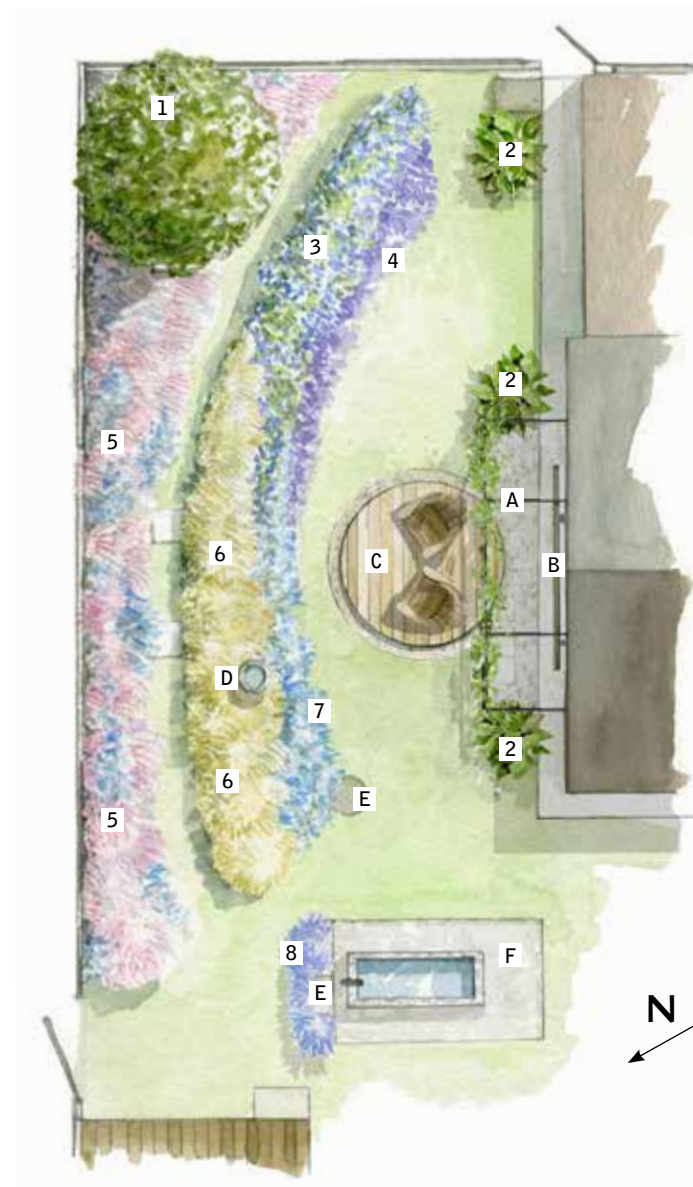
Gentile signora De Monte, la ringrazio per la fiducia che ripone in questa rubrica, ma lasciando a Piet Oudolf, maestro nell'uso delle perenni con le quali creare giardini dall'aspetto spontaneo, ciò che solo a lui può essere riconosciuto, le proporrei quanto segue. Visto che il giardino un giorno si affaccerà sul bosco dei vostri sogni, opterei per una vegetazione di basso sviluppo, con altezze a decrescere dalla recinzione verso il prato. Tra le piante collocherei senz'altro un abbeveratoio di richiamo per le cince. Per mascherare i tubi e l'impianto del

condizionatore che si trovano sulla parete cieca della casa, consiglio di realizzare una leggera ma resistente struttura in metallo che riproduca in scala minore la sagoma della facciata. La staccherei dal muro un metro e mezzo circa, per lasciare la possibilità di accedere per le necessarie manutenzioni. Alla base, un deck circolare darà un senso compiuto all'intera composizione. A completare questa sorta di *dehors*, due poltrone da cui godere della vista delle piante che si muovono al vento. Proprio come nei giardini di Piet Oudolf.

* Tra i cespi dei penniseti, un abbeveratoio permetterà di attirare cince e altri uccelli

- | | | | |
|---|---|--|---|
| 1. <i>Amelanchier lamarckii</i> . | 4. <i>Nepeta x faassenii</i> . | 6. <i>Pennisetum alopecuroides</i> 'Hameln'. | 'White Surprise'. |
| 2. <i>Parthenocissus quinquefolia</i> . | 5. <i>Salvia x sylvestris</i> 'Mainacht'. | 7. <i>Caryopteris x clandonensis</i> | 8. <i>Perovskia atriplicifolia</i> e <i>Muhlenbergia capillaris</i> . |
| 3. <i>Hosta</i> 'Sagae'. | | | |

- | | | |
|------------|------------|-------------------|
| sole pieno | acqua poca | manutenzione alta |
|------------|------------|-------------------|

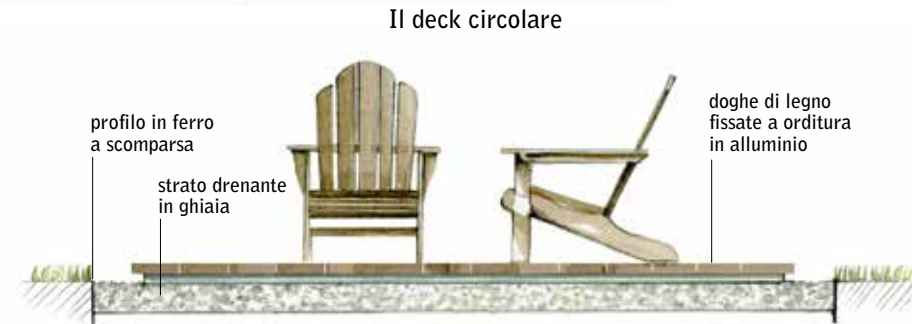


1. *Amelanchier lamarckii*.
 2. *Hosta* 'Sagae'.
 3. *Caryopteris x clandonensis* 'White Surprise'.
 4. *Salvia x sylvestris* 'Mainacht'.
 5. *Perovskia atriplicifolia* e *Muhlenbergia capillaris*.
 6. *Pennisetum alopecuroides* 'Hameln'.
 7. *Nepeta x faassenii*.
 8. *Lavandula x intermedia* 'Nizza'.
- A. Struttura in ferro su cui si arrampica la vite americana (*Parthenocissus quinquefolia*).
B. Pannelli di legno o salice intrecciato.
C. Deck con poltrone Adirondack.
D. Abbeveratoio per gli uccelli.
E. Tombini preesistenti.
F. Fontana preesistente.

La struttura a forma di casa
La struttura che nasconde il muro della casa, riproducendone il disegno, è realizzata in profilati di ferro fissati a terra su plinti di cemento e a parete con tasselli chimici. A completarla è una rigida rete zincata. L'ancoraggio è fondamentale per resistere al vento. Potrà essere verniciata dello stesso colore della casa, oppure di verde. A vestirla, due esemplari di vite americana (*Parthenocissus quinquefolia*). La distanza dalla ventola del condizionatore dovrebbe essere sufficiente perché la vegetazione non ne risenta. Come accorgimento aggiuntivo si può deviare il flusso d'aria con lamelle inclinate.

Il fondo in ghiaia
Il deck in doghe di legno ha un diametro di 3 m e appoggia su un fondo in ghiaia di 2-3 cm di diametro, stabile e drenante, spesso 12 cm. Un profilo in ferro delimita l'area in ghiaia, che avrà un raggio maggiore di 20 cm rispetto a quello del deck. In questo modo si potrà tagliare l'erba senza toccare il legno. Due poltrone Adirondack, icone del design americano, completeranno con stile deck e giardino. Per nascondere le tubazioni sul muro si potranno usare pannelli in legno o in salice intrecciato, leggeri e removibili.

Un'onda rosa e azzurra
Per celare la vista del capannone vicino planterei nell'angolo un amelanchier, albero dalla chioma leggera e dall'aspetto campestre. Sullo sfondo, perovskie e *Muhlenbergia* formeranno un'onda azzurra e rosa. La bordura in primo piano invece sarà costituita da penniseti, *Caryopteris x clandonensis* 'White Surprise', *Nepeta x faassenii* e *Salvia x sylvestris* 'Mainacht' con fiori nei toni del blu. In ombra, ciuffi di *Hosta* 'Sagae', con foglie giganti e variegata. A nascondere il tombino vicino alla fontana preesistente, un cespuglio della rustica *Lavandula x intermedia* 'Nizza'.



Volete un progetto di massima del vostro giardino? Mandateci fotografie e piantina, scrivendo a:

Gardenia gardenia@cairoeditore.it