



**MASSIMO SEMOLA**  
Architetto paesaggista piemontese, progetta giardini pubblici e privati con soluzioni sempre nuove e originali, in armonia con il paesaggio e le esigenze dei proprietari.



**Ceanothus thyrsiflorus 'Repens'**. Arbusto sempreverde, forma cuscini alti circa 60 centimetri, che a primavera si vestono di infiorescenze azzurre. Una pianta in vaso di 16 cm di diametro costa 10 €. • **DOVE SI TROVA:** Vivai Capitanio, Monopoli (Ba), [www.vivaicapitanio.it](http://www.vivaicapitanio.it)



**Duranta erecta**. Semisempreverde, è un vigoroso arbusto dai rami semilegnosi arcuati. Alle infiorescenze blu-viola seguono bacche arancio in autunno. Una pianta in vaso di 24 cm di diametro costa 18,70 €. • **DOVE SI TROVA:** Donnadipiante, vendita piante online, [www.donnadipiante.com](http://www.donnadipiante.com)



«Abbiamo acquistato un fabbricato a trulli con cinque coni nella magica Valle d'Itria, in Puglia. Vorremmo sistemare l'area esterna con una piccola piscina circondata da un bel verde. A ridosso del piazzale principale, sotto un dislivello di due metri, la proprietà comprende anche un piccolo giardino con due ulivi, che ci piacerebbe valorizzare meglio. Grazie per i consigli che potrete darci».

FRANCESCO LIUZZI, BARI

## Trullo in blu con piscina

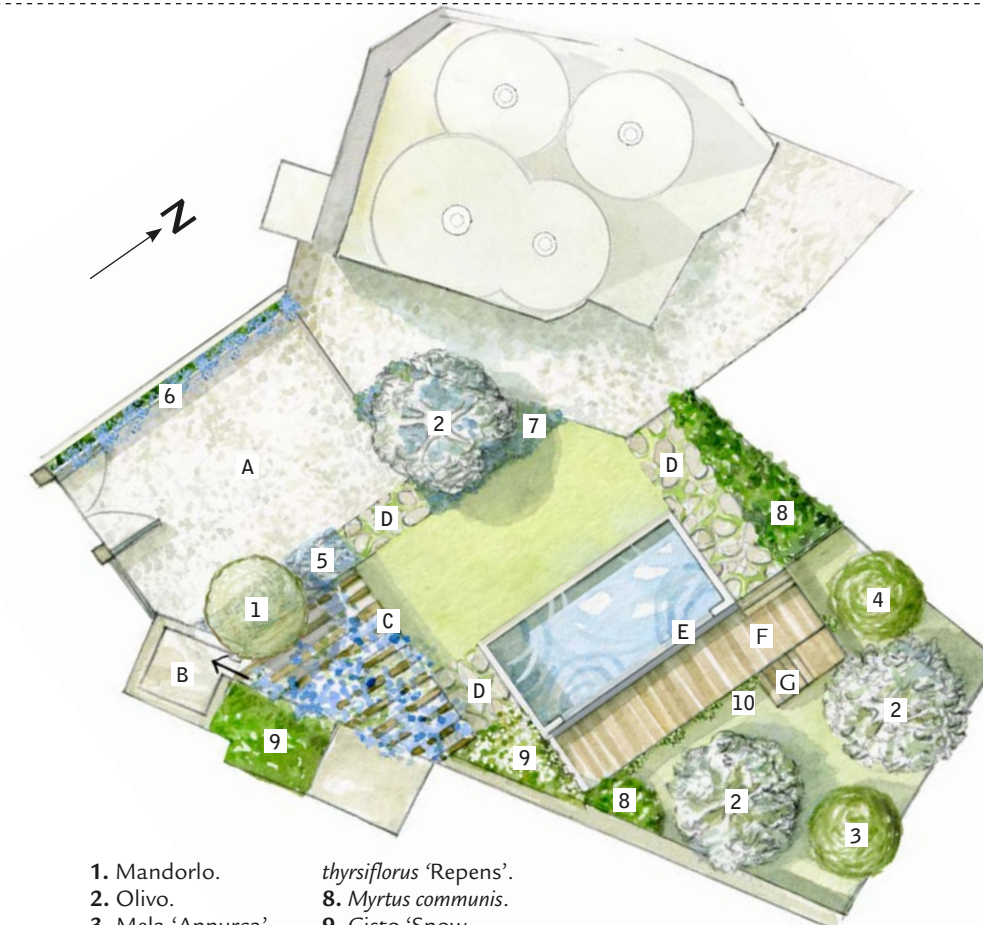
In Puglia, davanti a una tradizionale casa a coni, un giardino dal disegno contemporaneo, con fioriture nei colori del mare

Gentile signor Liuzzi, per il giardino del suo trullo ho pensato a un intervento paesaggistico costruito sulla base di un disegno contemporaneo. Ad ammorbidirne le linee, una vegetazione esuberante dalle fioriture nei toni dell'azzurro e del bianco. Un progetto che ha anche il vantaggio di richiedere un impegno minimo per la manutenzione. Nel rispetto della tradizione della Valle d'Itria proporrei una pavimentazione in ghiaia color crema per l'area parcheggio antistante il trullo, che ombreggerai con due alberi tipici del paesaggio pugliese: un olivo e

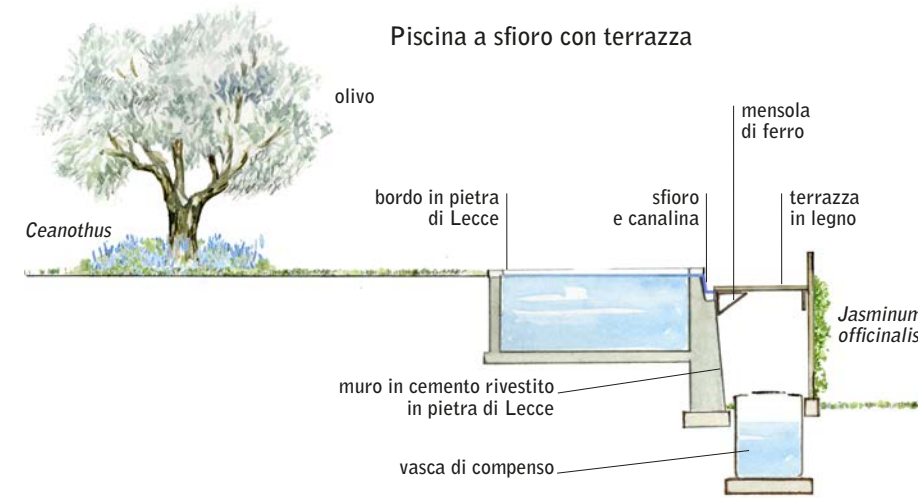
un mandorlo. Lo spazio restante lo destinerei al giardino vero e proprio, che avrà per protagonista una piccola piscina a sfioro stretta tra un prato e una terrazza in doghe di legno affacciata sul giardino sottostante, raggiungibile con una scaletta e adibito a mini-frutteto. A sostenere la terrazza, pali di legno su cui si arrampica il gelsomino. Su un lato della piscina collegherei un pergolato al piccolo edificio esistente, da utilizzare come spogliatoio, doccia e ricovero degli arredi. A incorniciare il prato e la piscina, delle lastre di pietra di Lecce, anch'essa color crema.

\* Alla base dell'ulivo, un cuscino di ceanoti. Sulla pergola si arrampica la plumbago

- 1. Mandorlo
- 2. Olivo
- 3. *Teucrium fruticans*
- 4. *Ceanothus thyrsiflorus repens*
- 5. *Plumbago capensis*
- 6. *Cistus x laxus*
- 7. *Mirtus communis*



- 1. Mandorlo.
- 2. Olivo.
- 3. Mela 'Annurca'.
- 4. Susino.
- 5. *Teucrium fruticans*.
- 6. *Duranta erecta*.
- 7. *Ceanothus thyrsiflorus 'Repens'*.
- 8. *Myrtus communis*.
- 9. Cisto 'Snow White'.
- 10. *Jasminum officinalis*.
- A. Ingresso in ghiaia.
- B. Spogliatoio.
- C. Pergolato con plumbago.
- D. Pietra di Lecce.
- E. Sfioro e canalina.
- F. Terrazza di legno.
- G. Scaletta che porta al mini-frutteto.



### Vasca a sfioro

Per valorizzare la piscina metterei lungo il bordo masselli di pietra di Lecce dall'aspetto vissuto, dello spessore di 12 centimetri. Per dare all'acqua una gradevole tonalità celeste, rivestirei la vasca con un telo impermeabile color sabbia. Lo sfioro della piscina, con un salto di 45 centimetri, pari all'altezza dei tre gradini che portano alla quota della terrazza in doghe di legno, è collegato a una canalina che convoglia l'acqua in una vasca di compenso interrata al di sotto e di comodo accesso. La profondità della piscina è di 130-140 centimetri, più che sufficiente per nuotare o stare in piedi, comodamente appoggiati al bordo.

### Masselli di pietra

Le aree pavimentate del giardino sono costituite da masselli di pietra di Lecce di recupero, non squadrate, posati a secco e con le fughe inerbite. Al momento della posa si avrà l'accortezza di disporre il lato più regolare verso l'esterno, in modo da ottenere una delimitazione lineare con il prato. Se di grande spessore e posati su un fondo misto di sabbia e cemento, i masselli rimarranno stabili a lungo. Con la stessa pietra di Lecce si potrà rivestire anche il muro di sostegno della piscina, per una gradevole resa estetica anche dal frutteto sottostante.

### Teucrium, mirti, ceanoti

Le piante avranno fioriture nei toni del blu e del bianco. All'ingresso dominano gli azzurri del *Ceanothus thyrsiflorus 'Repens'*, della *Duranta erecta* e del *Teucrium fruticans*, poi si prosegue con il celeste della plumbago che veste il pergolato. Di bianco si accendono il mandorlo, il cisto e più discretamente le siepi di mirto. Nella parte bassa del giardino, raggiungibile dalla terrazza della piscina con una scala in legno, tra i due ulivi esistenti rimane lo spazio per due piccoli alberi da frutto: un susino e una mela 'Annurca'.

© RIPRODUZIONE RISERVATA

Volete un progetto di massima del vostro giardino? Mandateci fotografie e piantina, scrivendo a:

**Gardenia** [gardenia@cairoeditore.it](mailto:gardenia@cairoeditore.it)

- A. Ingresso in ghiaia.
- B. Locale spogliatoio
- C. Pergolato
- D. Pietra di Lecce ad opus incertum
- E. Sfiore e canalina
- F. Terrazza di legno