



MASSIMO SEMOLA
Architetto paesaggista piemontese, progetta giardini pubblici e privati con soluzioni sempre nuove e originali, in armonia con il paesaggio e le esigenze dei proprietari.



Ilex crenata. Arbusto sempreverde a portamento compatto, con foglie piccole e lucide. Simile al bosso, come quest'ultimo è adatto a essere potato in forme topiarie. Una pianta in vaso di 24 cm costa 8 €.
• DOVE SI TROVA: Vivai Masetti, Pistoia, cell. 347 4948945, www.vivaimasetti.it



Wisteria floribunda. È il glicine giapponese, che si distingue dal cinese *Wisteria sinensis* per le infiorescenze più lunghe (30-35 cm). Può arrampicarsi fino a 20 m di altezza. Una pianta in vaso di 16 cm costa 15 €.
• DOVE SI TROVA: Vivai Vignoli, Pistoia, tel. 0573 479769, www.wisteria.it



«Abitiamo al piano terra di un'antica casa del 1800 ristrutturata qualche anno fa. Vorrei rendere più bello il giardino che vedete nella foto che vi mando. Misura 420 m², è esposto a sud e ospita piante messe a dimora nel corso degli anni da tante persone diverse, senza una visione d'insieme. Potete suggerirci un progetto che renda il tutto più armonico e piacevole?»

MARTA PELLEGRINI, PIEVE SAN PAOLO (LU)

Il vialetto in pietra serena

È una soluzione che dà carattere all'ingresso di una dimora antica. Sui due lati, camelie, agapanti e uno spazio a prato

Gentile Marta, ha ragione: l'eccessiva varietà di piante è sovente sinonimo di confusione. Manterrei perciò le più significative, incrementandone il numero, e toglierei le altre, sostituendole con specie più adatte al contesto architettonico e paesaggistico. Disponendola secondo un disegno preciso, la vegetazione contribuirebbe infatti a definire gli spazi e a portare armonia. Nel prato toglierei gli arbusti, in modo da dare respiro. Manterrei solo l'ibisco, che si integra bene nel progetto. Creerei inoltre un'area parcheggio vicino

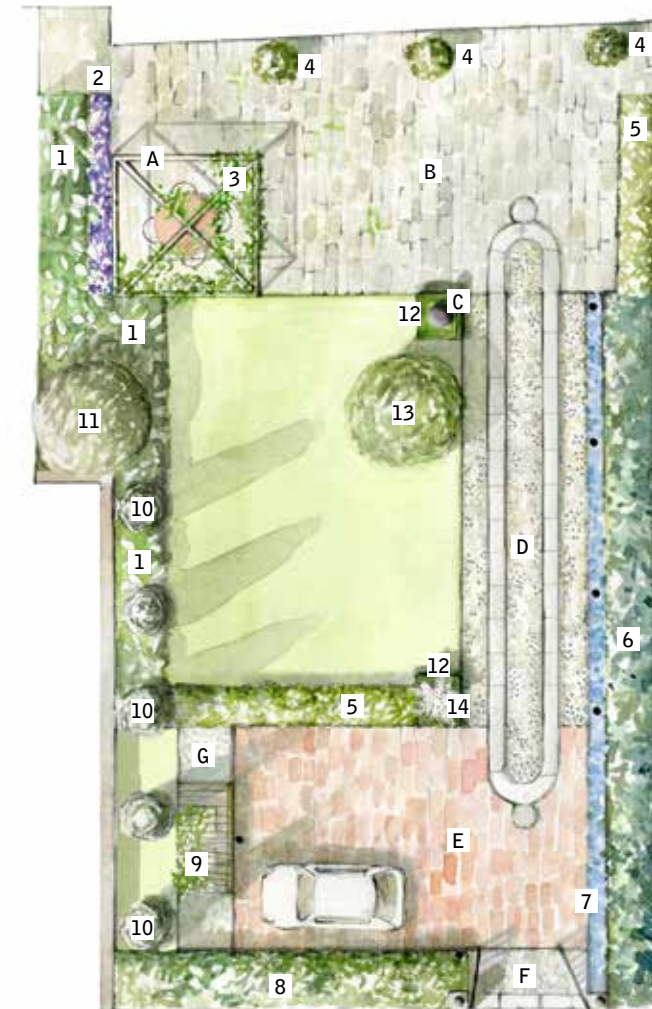
al cancello d'ingresso, recuperando per la pavimentazione le lastre in pietra rossa presenti a ridosso del prato, e la collegherei alla zona davanti alla casa con un vialetto in pietra serena inserito in un acciottolato. Vicino alla zona parcheggio creerei un'area per la raccolta differenziata, protetta da una tettoia e nascosta da un pannello, coprendo entrambe queste strutture con una rosa rampicante sempreverde. Per vivere meglio lo spazio davanti alla casa inserirei un pergolato in ferro dal disegno essenziale, vestito da un glicine.

* Un *Ilex crenata* potato sembra un piedistallo che sostiene un vaso con una *Cycas*



1. Cipressi esistenti.
2. Ortensie a foglia di quercia.
3. Pittosporo nano.
4. *Ilex crenata* potato come un piedistallo.
5. *Cycas* in un grande vaso di cotto.
6. Pergola vestita di glicine.
7. Bordura di agapanti e anemoni giapponesi.
8. Camelie a fioritura primaverile e autunnale.

pieno sole **acqua media** **manutenzione bassa**



1. *Hydrangea quercifolia*.
2. *Liriope muscari* 'Silver Dragon'.
3. *Wisteria floribunda*.
4. Limoni in vaso esistenti.
5. *Pittosporum tobira* 'Nanum'.
6. *Camellia japonica* e *C. sasanqua*.
7. *Agapanthus africanus* e *Anemone x hybrida* 'Honorine Jobert'.
8. *Osmanthus verticillata*.
9. *Rosa banksiae* 'Purezza'.
10. Cipressi esistenti.
11. *Magnolia stellata* esistente.
12. *Ilex crenata*.
13. *Hibiscus* esistente.
14. Vaso con *Cycas*.
- A. Pergola in ferro.
- B. Corte in pietra serena.
- C. Scultura a forma di pigna esistente.
- D. Vialetto in pietra serena e acciottolato.
- E. Area parcheggio.
- F. Ingresso in ciottoli.
- G. Area raccolta differenziata con ghiaia.

Un disegno classicheggiante

Le lastre in pietra serena, ingentite alle estremità da un disegno classicheggiante e inserite in un acciottolato, fungono da *trait d'union* tra l'area parcheggio e la corte, diverse pavimentazioni. Su un lato del viale due topiarie realizzate con *Ilex crenata* (in sostituzione del classico bosso, soggetto agli attacchi della piralide) sembrano sostenere rispettivamente un vaso in cotto con una *Cycas* e una scultura esistente a forma di pigna, conferendo carattere all'ingresso e incorniciando il prato.

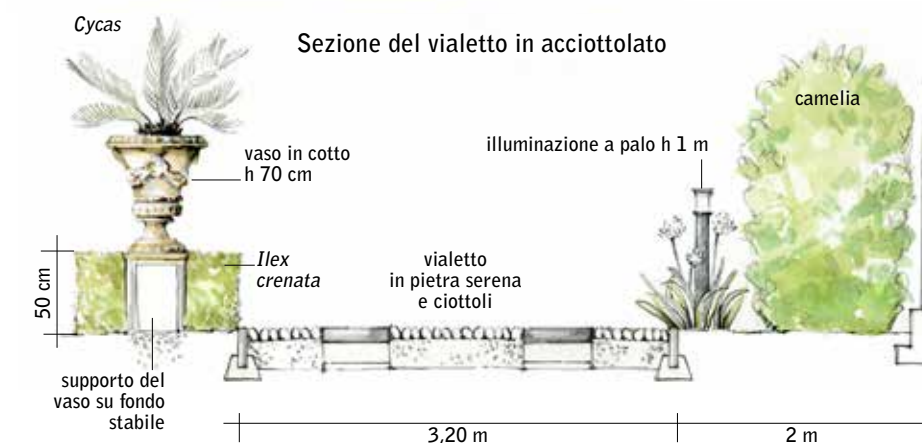
Fioriture bianche e blu

I cipressi dominano la composizione del giardino: al colore verde intenso della chioma si abbinano bene fioriture nei toni del bianco e dell'azzurro. Bianche sono le infiorescenze delle *Hydrangea quercifolia*, che metterei alla base dei cipressi. Bianca è la *Rosa banksiae* 'Purezza' con la quale vestirei la tettoia dell'isola ecologica. Azzurre le infiorescenze del glicine sulla pergola. Bianca e azzurra anche la bordura di anemoni giapponesi e agapanti lungo il vialetto. Le liriopi vicino alla pergola, con fiori azzurro-violaceo e foglie variegata, sono un motivo di interesse tutto l'anno.

Arbusti per delimitare

Quinte e delimitazioni le affiderei ad arbusti sempreverdi in forma libera. Visto dalla casa, il pittosporo nano tra prato e parcheggio cela in parte le auto, lasciando correre lo sguardo sulla siepe perimetrale di osmantho. Entrambi rustici e di facile manutenzione, questi due arbusti si vestono di minuti fiori bianchi profumati, rispettivamente in primavera e in autunno. Lungo il vialetto, per nascondere la recinzione integrerei le camelie presenti con altri esemplari, sia di *Camellia japonica* sia di *C. sasanqua*, per avere fioriture in primavera e in autunno. Come luci, suggerisco paletti bassi che scompaiono nella bordura di agapanti e anemoni.

© RIPRODUZIONE RISERVATA



Volete un progetto di massima del vostro giardino? Mandateci fotografie e piantina, scrivendo a:

Gardenia gardenia@cairoeditore.it